

# Plano de Comunicação

## PLANO DE COMUNICAÇÃO DO AGRUPAMENTO DE ESCOLAS DE ALCOCHETE

O Projeto de Intervenção da Diretora define como área prioritária a melhoria dos processos de comunicação interna e externa, reconhecendo a importância de um sistema de gestão da informação que assegure eficiência, eficácia e coerência em toda a organização.

Uma comunicação eficaz, para além de facilitar a circulação de informação, constitui um instrumento estratégico: internamente, informa, mobiliza e reforça a identidade do Agrupamento; externamente, projeta uma imagem moderna, aberta e alinhada com as exigências da sociedade atual e com os desafios da globalização.

Neste quadro, a criação de um Plano de Comunicação visa responder de forma integrada às necessidades do Agrupamento, promovendo a interação, a participação ativa, a celeridade e o rigor que caracterizam uma escola comunicante, transparente e colaborativa.

### 1. Objetivos Gerais

- Melhorar a comunicação interna e externa, promovendo a transparência, a partilha de informação e a participação da comunidade educativa.
- Reforçar a identidade e imagem institucional do AEA, alinhando a comunicação com a visão, missão e valores definidos no Projeto de Intervenção da Diretora.
- Aproximar a escola à comunidade, promovendo a interação com parceiros, famílias e entidades locais.

### 2. Equipa de Comunicação e Imagem

- Diretora do AEA
- Professora Ana Sofia Cabrita
- Professor José Mendes
- Professora Ana Toscano

### 3. Plano de Comunicação Interna

Público-alvo:

- Docentes

- Não docentes
- Alunos
- Encarregados de educação

#### Objetivos específicos:

1. Garantir celeridade e clareza na transmissão de informações relevantes.
2. Potenciar o trabalho colaborativo entre os intervenientes escolares.
3. Informar a comunidade educativa de forma clara, acessível e transparente.

#### Meios e ferramentas de comunicação interna:

- Email institucional (*nome@aealcochete.edu.pt*);
- *Website* do AEA ([www.aealcochete.edu.pt](http://www.aealcochete.edu.pt));
- Plataforma INOVAR;
- Plataforma *TEAMS* (equipas, documentos estruturantes, informação);
- Locais de afixação interna (sala de professores, vitrines, *placards*);
- Reuniões presenciais e *online*;

### 3.1 Comunicação eletrónica

A comunicação eletrónica constitui o principal meio de interação entre os diversos intervenientes da comunidade educativa, garantindo rapidez, acessibilidade e segurança na troca de informações.

#### • Correio eletrónico institucional

O Agrupamento criou endereços de email institucionais para todos os docentes, técnicos especializados, assistentes técnicos, assistentes operacionais e alunos, permitindo contacto direto e eficaz entre todos os setores, sendo este o meio de comunicação privilegiado para veicular informação no AEA.

Serviços Administrativos: [secretaria@aealcochete.edu.pt](mailto:secretaria@aealcochete.edu.pt)

Direção: [direcao@aealcochete.edu.pt](mailto:direcao@aealcochete.edu.pt)

Os utilizadores devem consultar o seu email com uma periodicidade máxima de 24 horas (em dias úteis).

Não é autorizado o uso do *email* institucional para fins pessoais nem para divulgação de iniciativas que não tenham carácter profissional.

- **Plataforma INOVAR**

Enquanto plataforma de gestão escolar, o INOVAR é uma ferramenta essencial na comunicação interna e externa do Agrupamento, apresentando as seguintes vantagens:

- Disponibiliza informação pessoal e profissional de forma simples e acessível (horários de docentes e turmas, sumários, avaliações, sínteses descritivas, registo de ocorrências e dados estatísticos);
- Permite aos pais e encarregados de educação o acesso a dados relevantes sobre os seus educandos, como horários, avaliações, faltas e movimentos associados ao cartão escolar.

- **Plataforma TEAMS**

O *Microsoft Teams* assume-se como repositório de documentos dos departamentos e outras estruturas intermédias, além de plataforma colaborativa entre docentes e alunos.

- É gratuita e segura, facilitando o contacto via chat, fórum e videoconferência;
- Permite a realização e submissão de tarefas *online*.

- **Página *web* do Agrupamento**

A página institucional do AEA é uma referência no acesso à informação e na divulgação de documentos orientadores, assumindo-se como um meio de comunicação interna e externa dinâmico e funcional.

- **Sistema telefónico**

O uso do telefone deve respeitar as normas de confidencialidade e de adequação ao contexto escolar:

- O uso de telefones pessoais não está autorizado durante as atividades letivas, exceto em situações devidamente justificadas;
- Os telemóveis ou outros dispositivos móveis podem ser utilizados apenas como ferramenta pedagógica;

- O uso de telefones institucionais deve realizar-se em local próprio, preservando a confidencialidade das comunicações.

- **Equipa Teams — Direção Divulgação**

Criada para centralizar e agilizar a divulgação de toda a informação proveniente da Direção, esta equipa no Microsoft Teams constitui um canal institucional interno. Através dela são partilhados convites, formações, publicidade, ações para escolas que dão entrada no email da direção.

- **Placares e vitrines**

Com o objetivo de articular e facilitar a afixação de informação (cartazes, panfletos, etc.), definem-se as seguintes regras:

- A Direção/Coordenação gere a utilização de todos os painéis informativos;
- Apenas a Direção/Coordenação pode autorizar a afixação de material;
- É proibida a afixação em paredes, portas, vidros ou janelas;
- O material não autorizado será removido;
- Sempre que possível, o material deve ser afixado nos 15 dias que antecedem o evento e removido no dia seguinte.

#### **4. Plano de comunicação externa**

**Público-alvo:**

- Pais e encarregados de educação
- Comunidade local
- Parceiros institucionais e empresariais

**Objetivos Específicos:**

1. Fortalecer a relação entre a escola e as famílias.
2. Reforçar os laços entre o AEA e a comunidade envolvente.
3. Potenciar a imagem institucional do AEA.

## 4.1 Comunicação Escola–Família

A comunicação entre a escola e a família realiza-se exclusivamente através do(a) professor(a) titular de turma, no caso do 1º ciclo, e do(a) diretor(a) de turma, nos 2º e 3º ciclos e no ensino secundário. Estes docentes constituem o elo privilegiado de ligação entre a escola e o(a) encarregado(a) de educação, assegurando uma comunicação estruturada, personalizada e orientada para o acompanhamento educativo e formativo dos alunos.

Em situações de carácter urgente ou excecional, a coordenação de estabelecimento/direção poderá realizar a comunicação direta com os encarregados de educação, respeitando os princípios de confidencialidade, clareza e rigor informativo.

Ferramentas e canais de comunicação externa:

- Website do AEA ([www.aealcochete.edu.pt](http://www.aealcochete.edu.pt))
- Redes sociais (Facebook, Instagram e WhatsApp)
- Plataforma INOVAR
- Email
- Reuniões presenciais
- Participação em eventos da comunidade

## 5. Equipa de comunicação e imagem

Equipa de Comunicação e Imagem constitui uma estrutura permanente do Agrupamento de Escolas de Alcochete, funcionando em articulação direta com a Direção e assegurando a coordenação estratégica de toda a comunicação institucional.

Compete-lhe garantir a coerência e a atratividade da comunicação interna e externa do Agrupamento, assegurando que todas as mensagens, documentos e conteúdos divulgados refletem a mesma identidade.

Entre as suas principais responsabilidades destacam-se a gestão dos canais digitais oficiais, nomeadamente o *site* institucional e as redes sociais, bem como a divulgação atempada de informações relevantes dirigidas aos diferentes públicos da comunidade educativa.

A Equipa é ainda responsável pela monitorização da comunicação, avaliando o alcance e o impacto das publicações e implementando estratégias de melhoria contínua. Atua, assim, como elo entre as várias estruturas e serviços do Agrupamento, promovendo uma imagem institucional sólida, coerente e alinhada com os princípios de transparência, proximidade e inovação que caracterizam o AEA.

- Equipa Teams – *Imagem e Comunicação AEA*

Esta equipa digital funciona como repositório dinâmico de todos os elementos visuais e gráficos do Agrupamento, incluindo logótipos, *layouts* e modelos de documentos institucionais. Garante a coerência da imagem e da identidade visual do AEA, bem como o acesso fácil e padronizado aos recursos necessários para a produção de conteúdos internos e externos.

## 6. Monitorização e avaliação

Indicadores:

- Número de publicações e visualizações nos canais digitais;
- Grau de satisfação da comunidade (avaliado via inquérito anual).

Este plano concretiza a Meta 7.2.2 do Projeto de Intervenção: "Potenciar o plano comunicacional do AEA", contribuindo para a consolidação de uma cultura organizacional centrada na partilha, na participação e na qualidade do serviço público educativo.

# PLANO DE COMUNICAÇÃO DO AGRUPAMENTO DE ESCOLAS DE ALCOCHETE

## ANEXOS

### Anexo I

#### Guião Gráfico e de Linguagem

##### 1. Identidade Visual

- Logótipo do AEA: utilizar sempre a versão oficial, em fundo branco ou transparente.
- Cores institucionais:
  - Azul-escuro
  - Verde
  - Amarelo
- Fonte tipográfica recomendada:
  - Títulos em **Calibri bold**, corpo 14 ou 12
  - Subtítulos em **Calibri regular**, corpo 12
  - Corpo de texto em **Calibri light**, corpo 12
- Assinaturas digitais: de acordo com os destinatários do email

##### 2. Estilo de comunicação escrita

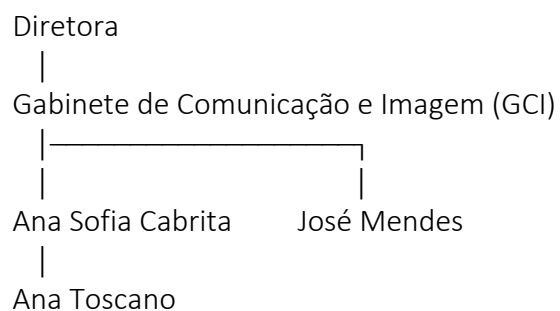
- Clareza: frases curtas, linguagem direta.
- Institucionalidade: manter tom formal em documentos oficiais e emails.
- Proximidade: tom mais acessível em redes sociais e newsletters, preservando rigor.
- Uniformização: todas as comunicações devem incluir cabeçalho (logótipo do AEA) e rodapé distinto conforme se trate de comunicação interna ou de comunicação externa.

##### 3. Redes sociais e digital

- Publicações: imagens de boa qualidade, textos curtos, *hashtags* institucionais (*#AEALCOCHETE* e *#CidadaniaAmbienteExcelência*).
- Vídeos: duração até 2 minutos; legendagem obrigatória.

## Anexo II

### Organograma visual da comunicação no AEA



### Fluxos principais:

- Direção → GCI → Comunidade Educativa (docentes, alunos, não docentes, famílias).
- Direção ↔ Câmara Municipal / Parceiros / Imprensa.
- Direção → Redes sociais, *website*.

## Anexo III

Espaços de comunicação física (vitrines e *placards*)

### Distribuição por escolas

Escola Secundária de Alcochete

- Átrio principal: eventos, atividades culturais, informações gerais para famílias;
- Sala de professores: informações da Direção, sindicatos, convocatórias de reuniões e avisos internos;
- Sala de alunos: divulgação de atividades e informações direcionadas aos alunos;
- Vitrines de corredores: informação proveniente dos serviços administrativos e direcionada aos alunos (turmas, pautas de avaliação, pautas de exames, manuais adotados e outras de interesse).

Escolas Básica 2, 3 El-Rei D. Manuel I

- Entrada/Átrio: eventos, atividades culturais, informações gerais para famílias;
- Sala de professores: informações da Direção, sindicatos, convocatórias de reuniões e avisos internos;
- Sala de alunos: divulgação de atividades e informações direcionadas aos alunos;
- Vitrines de corredores: informação proveniente dos serviços administrativos e direcionada aos alunos (turmas, pautas de avaliação, pautas de exames, manuais adotados e outras de interesse).

Escolas de 1º Ciclo e Jardins de Infância

- Entrada/Átrio: eventos, atividades culturais, informações gerais para famílias;
- Sala de professores: informações da Direção, sindicatos, convocatórias de reuniões e avisos internos.